



OSNOVNA ŠOLA RAČE
Grajski trg 1, 2327 Rače

+386 2 609 71 10

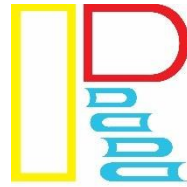
+386 2 609 71 19

os.race@quest.arnes.si

DŠ: 7890898

MŠ: 5085292

<http://www.osrace.si>



OSNOVNA ŠOLA RAČE



NAČRT ŠOLSKIH POTI

ŠOLSKO LETO: 2023/2024

Rače, september 2023



KAZALO:

1	UVOD	3
2	PREDSTAVITEV	3
3	ŠOLSKI OKOLIŠ OSNOVNE ŠOLE RAČE	3
4	PRIHODI IN ODHODI UČENCEV	4
5	ŠOLSKI PREVOZI.....	4
6	OPIS PROMETNIH POVRŠIN	6
7	NEVARNOSTI NA PROMETNIH POVRŠINAH	8
8	UKREPI ZA VEČJO VARNOST	9
9	NAPOTKI ZA VARNO POT V ŠOLO	9
10	SKLEPNE MISLI	9
	Slika 1: Zemljevid šolskega okoliša	3
	Slika 2: Ulični sistem Rač	4
	Tabela 1: Vozni red šolskega avtobusa.....	5
	Tabela 2: Oddaljenost posameznih naselij od šole.....	7
	Tabela 3: Kategorizacija cest	7

1 UVOD

Vsak dan smo na poti v šolo in domov nenehno izpostavljeni nevarnostim, ki prežijo na nas, še posebej na otroke. Izredno pomembno je, da so naši otroci, njihovi starši in vsi, ki skrbimo za vzgojo otrok, dobro prometno osveščeni, da znamo otrokom pravilno svetovati ter so otroci dobro seznanjeni z varnimi potmi v šolo in domov. Otroci morajo biti v cestnem prometu deležni posebne pozornosti in skrbi, saj jim njihove telesne in psihične sposobnosti ne omogočajo, da bi lahko samostojno sodelovali v prometu.

2 PREDSTAVITEV

Osnovna šola Rače je javni zavod, ki pod svojo streho združuje osnovnošolski program in program predšolske vzgoje v vrtcu, ki je v neposredni bližini šole.

Pouk v osnovni šoli je organiziran tako, da poteka v eni stavbi in v eni izmeni. V popoldanskem času se izvajajo različne interesne dejavnosti, tako da je šola zasedena skoraj ves dan.

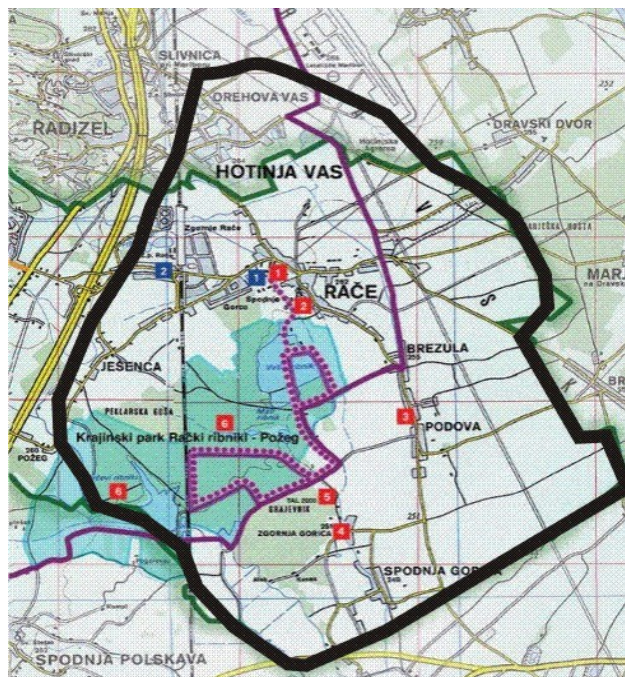
Šola ima tri vhode. Prvi vhod, ki je od glavne ceste odmaknjen, je namenjen učencem. Drugi, ki je dostopen neposredno s ceste, je namenjen učiteljem in ga učenci ne uporabljajo. Tretjega vhoda ne uporabljamo.

Pouk se začne ob 7. 30 in traja do 14. 30 ure. Razširjen program traja do 16.10. Popoldansko varstvo po potrebi do 17.00. Za učence vozače je organizirano varstvo vozačev.

3 ŠOLSKI OKOLIŠ OSNOVNE ŠOLE RAČE

Šolski okoliš je opredeljen v Odloku o ustanovitvi OŠ Rače s strani ustanovitelja Občine Rače– Fram in obsega več naselij.

Naselja, ki jih obsega šolski okoliš so: Rače, Spodnja Gorica, Zgornja Gorica, Brezula, Podova, del Ješence in del Hotinje vasi.



Slika 1: Zemljevid šolskega okoliša

4 PRIHODI IN ODHODI UČENCEV

Učenci naše šole prihajajo in odhajajo v šolo na različne načine.

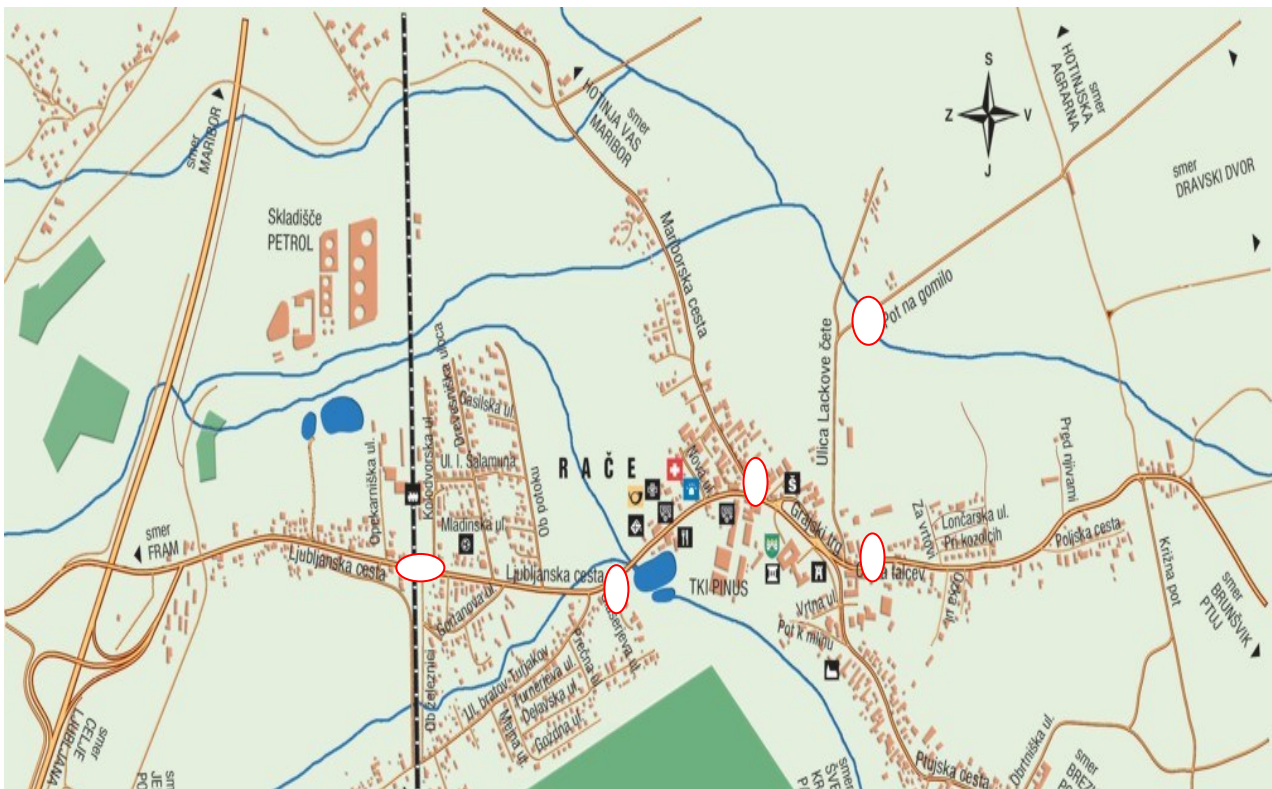
Za prvošolce zakon določa, da morajo imeti spremstvo odrasle osebe na poti v šolo in domov. *Otroci morajo imeti na poti v vrtec in prvi razred osnovne šole ter domov spremstvo polnoletne osebe. Spremljevalci so lahko tudi otroci, starejši od 10 let in mladoletniki, če to dovolijo starši, skrbniki oziroma rejniki otroka. Otroci, ki obiskujejo prvi razred osnovne šole, lahko prihajajo v območju umirjenega prometa in v območju za pešce v šolo tudi brez spremstva, če to dovolijo starši, skrbniki oziroma rejniki.* (ZAKON O PRAVILIH CESTNEGA PROMETA (ZPrCP), 87. člen)

Učenci, ki so doma blizu šole, prihajajo in odhajajo v šolo peš, se morajo strogo ravnati po cestno prometnih predpisih. Za varnost poskrbijo sami in njihovi starši, tako da se pravočasno odpravijo v šolo. Hoditi morajo po pločniku, če na poti ni urejenega pločnika, morajo hoditi po levi strani ceste, v nasprotni smeri kot poteka promet. Uporabljajo kresničke in so oblečeni v svetla oblačila. Pločniki v okolici šole so opremljeni z barvnimi krogi in z barvnimi stebri ob pločnikih.

Učenci, sopotniki v avtomobilu, izstopajo in vstopajo v avto na parkirišču pri šoli pred prvim vhodom.

Učenci, ki imajo opravljen kolesarski izpit, se morajo pripeljati v šolo s popolno opremljenim kolesom in uporabljati morajo zaščitno čelado. Kolesa shranijo pred prvim vhodom v šolo, na prostoru, ki je namenjen shranjevanju koles. Učenci, ki so bolj oddaljeni od šole, se pripeljejo z organiziranim avtobusnim prevozom.

Učenci, ki imajo izpit za kolo z motorjem, lahko kolo z motorjem uporabljajo za prihod v šolo in ga shranijo na območju za hrambo koles.



Slika 2: Ulični sistem Rač

Slika 2: Ulični sistem Rač

Legenda:  nevarnosti

5 ŠOLSKE PREVOZI

Učenci, ki imajo prebivališče oddaljeno od šole več kot 4 km, imajo zagotovljen brezplačen prevoz v šolo in iz nje.

Šolski prevoz izvaja podjetje Tajhman d.o.o. Podjetje je bilo izbrano na javnem razpisu. Organizirani so prevozi na naslednjih relacijah:

- Zg. Gorica - Sp. Gorica – Podova – Brezula - Sp. Rače (Ptujška cesta) – šola Rače;
- Cesta na Agrarno - (Hotinja vas, Mesarija Fingušt) – šola Rače.
- Ješenca (gostilna Pri kostanju, Ulica bratov Turjakov) – šola Rače

Avtobus pripelje na avtobusno postajo ob tovarni Albaugh TKI, kjer učenci vstopajo in izstopajo iz avtobusa. Učenci gredo od avtobusa do šole in od šole do avtobusa sami. Učenci morajo po končanem pouku do odhoda avtobusa počakati v šolski avli.

Med vožnjo so učenci dolžni upoštevati navodila šoferja avtobusa in sedeti na svojih sedežih in obvezno morajo biti pripasani z varnostnimi pasovi. Imenski seznam vozačev je na začetku šolskega leta posredovan prevozniku.

Tabela 1: Vozni red šolskega avtobusa

RELACIJA	OKVIRNI ČAS ODHODA PON - PET
PREVOZI UČENCEV V ŠOLO	
Sp. Gorica Sp. Gorica (postaja gasilski dom) – Sp. Gorica (postaja igrišče Krč) – Zg. Gorica – Podova – Brezula – Ptujška cesta – OŠ Rače	06.50
Ješenca Ljubljanska c. (postaja Gostilna Kostanj) – Cesta na Ješenco (Shell) – Ješenca – Požeg (postaja dom krajanov Ješenca-Požeg) – Ješenca (postaja železniški podhod) – OŠ Rače	07.05
Sp. Gorica Sp. Gorica (postaja gasilski dom) – Sp. Gorica (postaja igrišče Krč) – Zg. Gorica – Podova – Brezula – Ptujška cesta - OŠ Rače	07.45
PREVOZI UČENCEV DOMOV	
Sp. Gorica OŠ Rače – Ptujška cesta – Brezula – Podova – Zg. Gorica – Sp. Gorica (postaja igrišče Krč) – Sp. Gorica (postaja gasilski dom)	13.20
Ješenca OŠ Rače - Ljubljanska c. (postaja Gostilna Kostanj) – Cesta na Ješenco (Shell) – Ješenca – Požeg (postaja dom krajanov Ješenca-Požeg) – Ješenca (postaja železniški podhod)	14.10
Sp. Gorica OŠ Rače – Ptujška cesta – Brezula – Podova – Zg. Gorica – Sp. Gorica (postaja igrišče Krč) – Sp. Gorica (postaja gasilski dom)	14.25
Ješenca: OŠ Rače - Ljubljanska c. (postaja Gostilna Kostanj) – Cesta na Ješenco (Shell) – Ješenca – Požeg (postaja dom krajanov Ješenca-Požeg) – Ješenca (postaja železniški podhod)	14.55
Sp. Gorica OŠ Rače – Ptujška cesta – Brezula – Podova – Zg. Gorica – Sp. Gorica (igrišče Krč) – Sp. Gorica (gas. dom)	15.30



ŠTEVILČNI SEZNAM VOZAČEV OŠ RAČE za šolsko leto 2023/2024

Razred	Gorica	Ješenca
2.a	4	1
2.b	0	0
3.a	1	0
3.b	1	1
4.a	5	3
4.b	2	0
4.c	0	2
5.a	3	1
5.b	1	1
6.a	4	1
6.b	1	1
7.a	3	1
7.b	6	1
8.a	6	1
8.b	2	3
9.a	4	0
9.b	1	1
SKUPAJ	44	18

6 OPIS PROMETNIH POVRŠIN

OODALJENOST POSAMEZNIH NASELIJ OD ŠOLE:

KRAJ BIVANJA	ODDALJENOST V KM
Rače	do 2 km
Brezula	1, 5 do 2, 1 km
Podova	2 do 3 km
Zg. Gorica	4, 5 do 5, 5 km
Sp. Gorica	4, 8 do 5, 8 km
Ješenca	1 do 1, 5 km
Hotinja vas – Račka cesta	0, 8 do 1, 3 km
Hotinja vas - Agrarna	1 do 1, 3 km

Tabela 2: Oddaljenost posameznih naselij od šole

OPIS PROMETNIH POVRŠIN:

Kategorizacija cest:

KRAJ	KATEGORIJA CESTE
Rače	RC III REDA 711, 737, LOKALNE CESTE
Brezula	RC III REDA 737, 711
Podova	RC III REDA 737, 711
Zg. Gorica	RC III REDA 737, 711, LOKALNE CESTE
Sp. Gorica	RC III REDA 737, 711, LOKALNE CESTE
Ješenca	RC III REDA 711, LOKALNE CESTE
Hotinja vas – Račka cesta	LOKALNA CESTA
Hotinja vas - Agrarna	LOKALNA CESTA

Tabela 3: Kategorizacija cest

OPIS CEST:

RC III REDA ŠT. 711

Poteka od semaforiziranega križišča v naselju Fram, skozi naselje Rače v smeri Brunšvika. Cesta je asfaltirana in ustrezno opremljena s prometno signalizacijo. Na cesto so priključene lokalne ceste iz naselij Ješenca, Hotinja vas in regionalna cesta III reda št. 737 v križišču s Ptujsko cesto.

RC III REDA ŠT. 737

Poteka od krožišča na Grajskem trgu v smeri Brezule, Podove in Šikol. Vozišče je asfaltirano in opremljeno s potrebno prometno signalizacijo. Vozišče ceste je zaradi opravljenih del v zelo slabem stanju. Na omenjeno cesto so priključene lokalne ceste iz naselij Brezula, Podova, Spodnja in Zgornja Gorica.

LOKALNE CESTE

Lokalne ceste na šolske območju so asfaltirane in opremljene s potrebno prometno signalizacijo.

PROMETNA UREJENOST CEST

Obe regionalni cesti in lokalne ceste so v dokaj dobrem stanju. Na posameznih odsekih lokalnih cest so udarne jame. Ob RC III REDA št. 711 in št. 737 v naselju Rače so izdelani pločniki. Na cesti je v naselju Rače narisanih pet prehodov za pešce, kateri pa niso pravilno označeni z vertikalno prometno signalizacijo. Ob regionalni cesti št. 711 v naselju Rače sta dve avtobusni postaji in sicer na Grajskem trgu. Ob regionalni cesti št. 737 je šest avtobusnih postajališč. Vse lokalne ceste, ki jih uporabljajo učenci za hojo ter avtobus za šolske prevoze potekajo predvsem v ravninskem okolju in so kot take v večini dobro prevozne. Večina cest je tudi osvetljena z javno razsvetljavo.

7 NEVARNOSTI NA PROMETNIH POVRŠINAH

RC III REDA št. 711

- prehod ceste čez železniško progo na Ljubljanski cesti v naselju Rače, prehod je opremljen s potrebno prometno signalizacijo,
- prehodi za pešce v naselju Rače na Ljubljanski cesti, ki niso označeni s potrebno vertikalno signalizacijo,
- križišča z lokalnimi cestami in priključnimi ulicami v naselju Rače, ki so po večini nepregledna,
- gostota osebnega in tovornega prometa predvsem na odseku skozi naselje Rače,
- nepravilno parkiranje vozil ob cesti v naseljih,
- parkiranje vozil na pločnikih,
- krožišče na Grajskem trgu.

RC III REDA št. 737

- površina vozišča, ki je zaradi opravljenih del v zelo slabem stanju,
- prehodi za pešce,
- križišča lokalnih cest v naseljih Rače, Brezula, Podova in križišča s priključenimi ulicami v naselju Rače, ki so v veliki večini nepregledna,
- nepravilno ustavljanje in parkiranje motornih vozil na cestah ali pločnikih,
- gostota osebnega in tovornega prometa,
- krožišče na Grajskem trgu.

LOKALNE CESTE

- preozko vozišče večine lokalnih cest,
- neurejene in neutrjene bankine,
- neosvetljenost vozišč,
- veliko križanja z lokalnimi cestami ter gozdnimi in poljskimi cestami, ter priključki na regionalni cesti.

8 UKREPI ZA VEČJO VARNOST

- vse prehode za pešce je potrebno opremiti z manjkajočo prometno signalizacijo, predvsem vertikalno,
- potrebno je sanirati vse poškodbe vozišč in utrditi bankine,
- potrebno je izvesti preplastitev regionalne ceste III reda št. 737,
- potrebno je prebarvati označbe na voziščih,
- vsi udeleženci v prometu morajo poskrbeti za dosledno upoštevanje cestno prometnih predpisov.

9 NAPOTKI ZA VARNO POT V ŠOLO

Vsi težimo k temu, da bo cestno prometna ogroženost čim manjša, zato moramo učitelji in starši učence redno opozarjati na dosledno upoštevanje cestno prometnih predpisov in ravnanje po njih. Zavedati se moramo, da so starši dolžni poučiti otroka o prometnih predpisih in nevarnostih, ki jih čakajo na poti v šolo in iz nje.

Na začetku šolskega leta posebno pozornost namenimo prvošolcem. Dobijo rumene rutice, kresničke, trakova za roki in knjižico Varno v prometu. Med njih povabimo policista s Policijske postaje Rače, ki jim predstavi nevarnosti na poti v šolo, ter jih pouči, kako se je potrebno obnašati kot udeleženec v prometu.

V sklopu razrednih ur, se učenci z učiteljico pogovarjajo, kaj je potrebno storiti in kako se vesti, da je pot v šolo in iz šole varna. V prvih tednih se učenci prve in druge triade podajo na obhod bližnje okolice šole, kjer jih učiteljice poučijo o varni poti v šolo in domov ter jim natančno pokažejo in opišejo, kako varno prečkati cesto na prehodu za pešce ter, da je potrebno hoditi po pločniku oziroma ob levi strani cestišča, če pločnika ni.

V sklopu tedna otroka in tedna prometne varnosti v šolo povabimo policiste Policijske postaje Rače, ki otrokom pojasnijo, kako se morajo kot pešci in kolesarji obnašati v prometu. V sklopu dogajanj tega tedna otroci z mentorico prometnega krožka, obiščejo župana občine Rače – Fram, s katerim debatirajo o prometni varnosti v svoji občini.

Na začetku šolskega leta razredniki tudi staršem predstavijo najbolj varne poti v šolo in iz nje ter jih opozorijo na nevarnosti. Načrt šolskih poti je izobešen tudi na zgornjem hodniku šole, kjer je otrokom vedno na vpogled.

Na šoli delujeta dva prometna krožka po potrebi. Prvi je za pripravo in izvedbo kolesarskega izpita in je namenjen učencem petih razredov. K izvedbi kolesarskih izpitov se vključita tudi mentorica prometnega krožka na predmetni stopnji in policisti iz Policijske postaje Rače. Drugi je za predmetno stopnjo. Učenci se občasno udeležujejo občinskega prometnega tekmovanja.

10 SKLEPNE MISLI

Z načrtom šolskih poti so seznanjeni vsi učenci in delavci šole.

Starši lahko posredujejo ideje in pobude Svetu za preventivo in vzgojo v cestnem prometu Občine Rače – Fram. S predlogi, ki bi lahko izboljšali prometno varnost učencev, pa se lahko starši obrnejo tudi na vodstvo šole.

Pri izdelavi Načrta šolskih poti sodelujejo starši, učenci, učitelji, Svet za preventivo in vzgojo v cestnem prometu občine Rače – Fram in Policijska postaja Rače.

Menimo, da otroci dobro razumejo in upoštevajo navodila za varno pot v šolo.

Otroci v prometu opazujejo starše. Bodimo jim dober zgled.

Z dobrim zgledom in varnim ravnanjem jim bomo za dolgo zgradili svet prometa.

Vsak dan je enkrat, neponovljiv v življenju naših otrok.

11 ZAKONSKE PODLAGE

Načrt varnih poti je izdelan na osnovi določil:

- Zakona o osnovni šoli (Uradni list RS, št. 81/06 – uradno prečiščeno besedilo, 102/07, 107/10, 87/11, 40/12 – ZUJF, 63/13 in 46/16 – ZOFVI-L).
- Zakona o pravilih cestnega prometa (Uradni list RS, št. 82/13 – uradno prečiščeno besedilo, 69/17 – popr., 68/16, 54/17, 3/18 – odl. US in 43/19 – ZVoz-1B).
- Zakona o motornih vozilih (Uradni list RS, št. 75/17).

Načrt izdelali:

Martina Podgrajšek, prof. RP

Marija Zavernik

Policijska postaja Rače



Ravnatelj: Rolando Lašič